



Lëtzebuenger Vëlos-Initiativ

www.lvi.lu

Projet pilote

"Uelzechtdall"

La liaison cyclable Luxembourg - Mersch

Concept de mobilité « Uelzechtdall »

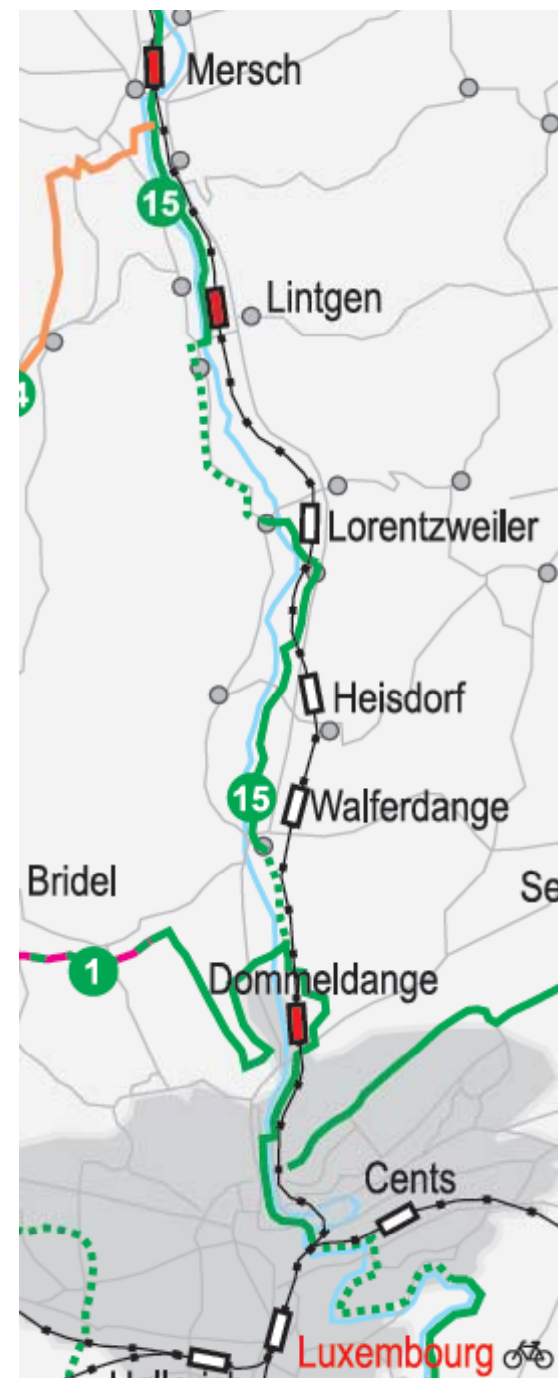
Un concept de mobilité en phase avec l'objectif national de réduire la part du trafic individuel motorisé en faveur des transports publics et des transports non motorisés (mobilité douce) est en cours d'élaboration.

Plus d'espace pour les piétons et les cyclistes sera l'objectif à atteindre

D'ici 2020, la part des déplacements non-motorisés dans le trafic interne de la vallée de l'Alzette doit augmenter à 25 % pour l'ensemble du trafic, soit une augmentation de 6 % par rapport au statu quo. Les propositions à court terme pour atteindre cet objectif :

- continuer l'optimisation de la piste cyclable nationale PC15 avec l'achèvement de la piste entre Lorentzweiler et Lintgen ;
- créer des emplacements de stationnement pour vélos de haute qualité ;
- établir une largeur minimale pour les trottoirs de 2,0 m resp. 2,50 m comme principe d'aménagement ;
- introduire des zones de rencontre comme élément de modération de la circulation routière ;
- à moyen terme, favoriser l'implantation de vélos électriques (vélo à assistance électrique Pedelecs).

Extrait: Convention Uelzechtdall, n° 3



But du projet pilote

La promotion du trafic cycliste sur la liaison Luxembourg - Mersch

- Montrer à l'aide de ce projet l'augmentation de fréquentation d'une liaison cyclable sur une période de 3 ans (2013 - 2015) en fonction de la réalisation d'améliorations significatives de l'infrastructure
- Valoriser l'attrait touristique par le biais de la piste cyclable de l'Alzette (PC15)
- Etablir et démontrer un lien entre les frais d'investissements pour des infrastructures spécifiques à la mobilité douce et le bénéfice engendré par une augmentation de l'usage du vélo au quotidien (cf. outil HEAT de l'OMS)

HEAT for cycling

en ligne

www.heatwalkingcycling.org



Si x personnes roulent y km/jour à vélo,
quelle est la valeur économique
de la mortalité qui s'en trouve réduite?

Situation

- Vallée de l'Alzette entre Luxembourg et Mersch
- Liaison directe sur pistes cyclables du réseau national: PC1, PC15
- Topographie en grande partie favorable
- 14 localités avec environ 25.500 habitants
 - Commune de Walferdange (Bereldange, Helmsange): 7.500 habitants
 - Commune de Steinsel (Heisdorf, Mullendorf): 4.500 habitants
 - Commune de Lorentzweiler (Bofferdange, Helmdange, Hunsdorf): 3.000 habitants
 - Commune de Lintgen (Gosseldange, Prettingen): 2.500 habitants
 - Commune de Mersch (Rollingen, Berschbach, Beringen): 8.000 habitants
- Ligne ferroviaire avec 6 arrêts (fréquence: 30 minutes)
 - Dommeldange
 - Walferdange
 - Heisdorf
 - Lorentzweiler
 - Lintgen
 - Mersch



Barrières naturelles

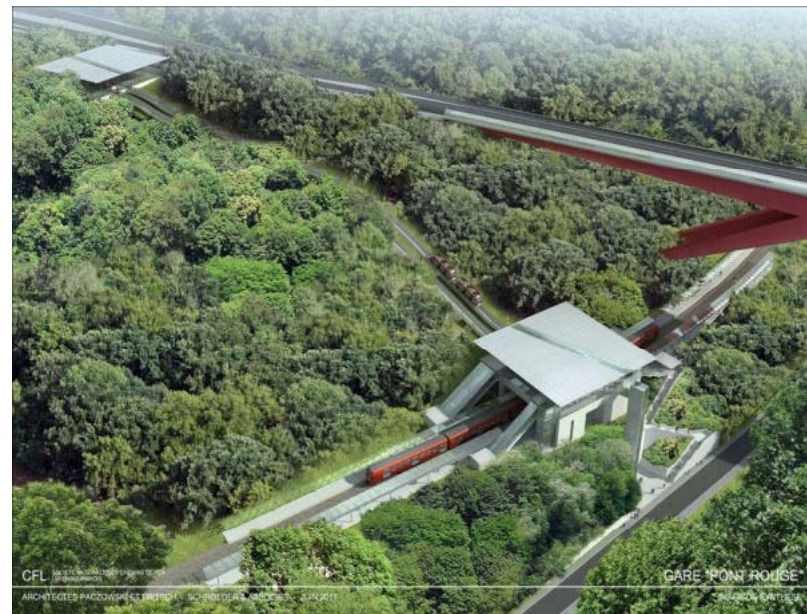
PC1

Dénivellation entre la vallée de l'Alzette, la ville haute et le plateau du Kirchberg

Infrastructures projetées



Ascenseur Pfaffenthal



Arrêt Pont-Rouge

Points faibles

PC1, tronçon Dommeldange-Gare - Beggen:
Rue à haute densité de trafic sans infrastructure cyclable



← 3 m →



Rue des Hauts-Fourneaux

Points faibles

PC1 / PC15, tronçon Kromm Lengten:

Une rue avec visibilité réduite (virages) et une haute densité de trafic.

Le trottoir est trop étroit pour permettre un usage mixte.

(cf. Règlement grand-ducal du 1er août 2001 portant exécution de l'article 3 de la loi du 6 juillet 1999 portant création d'un réseau national de pistes cyclables.)



Points faibles

PC15, Walferdange, tronçon Cité Grand-Duc Jean – Place de la Mairie:
Ce tronçon ne correspond pas aux critères du réseau national de pistes cyclables, surtout en ce qui concerne la largeur minimale requise.



Points faibles

PC15, Walferdange, traversée route de Diekirch:



Le marquage conduit en erreur, puisque sur un passage piétonnier le cycliste n'est pas autorisé à traverser en vélo



Installation d'un passage pour cyclistes sur le tracé direct de la PC15

Points faibles

PC15, Walferdange, tronçon alternatif:

La LVI propose de baliser la rue de l'Eglise (zone 30) et la rue Josy Welter vers le rond-point. Permettre aux cyclistes de traverser au rond-point, sur un passage mixte piétons/cyclistes, la route de Diekirch pour passer derrière le Biergercenter vers le centre sportif.



Rue Josy Welter



Rue Josy Welter



Rond-point



Passage derrière Biergercenter



Points faibles

PC15, Walferdange, signalisation:



Place de la Mairie

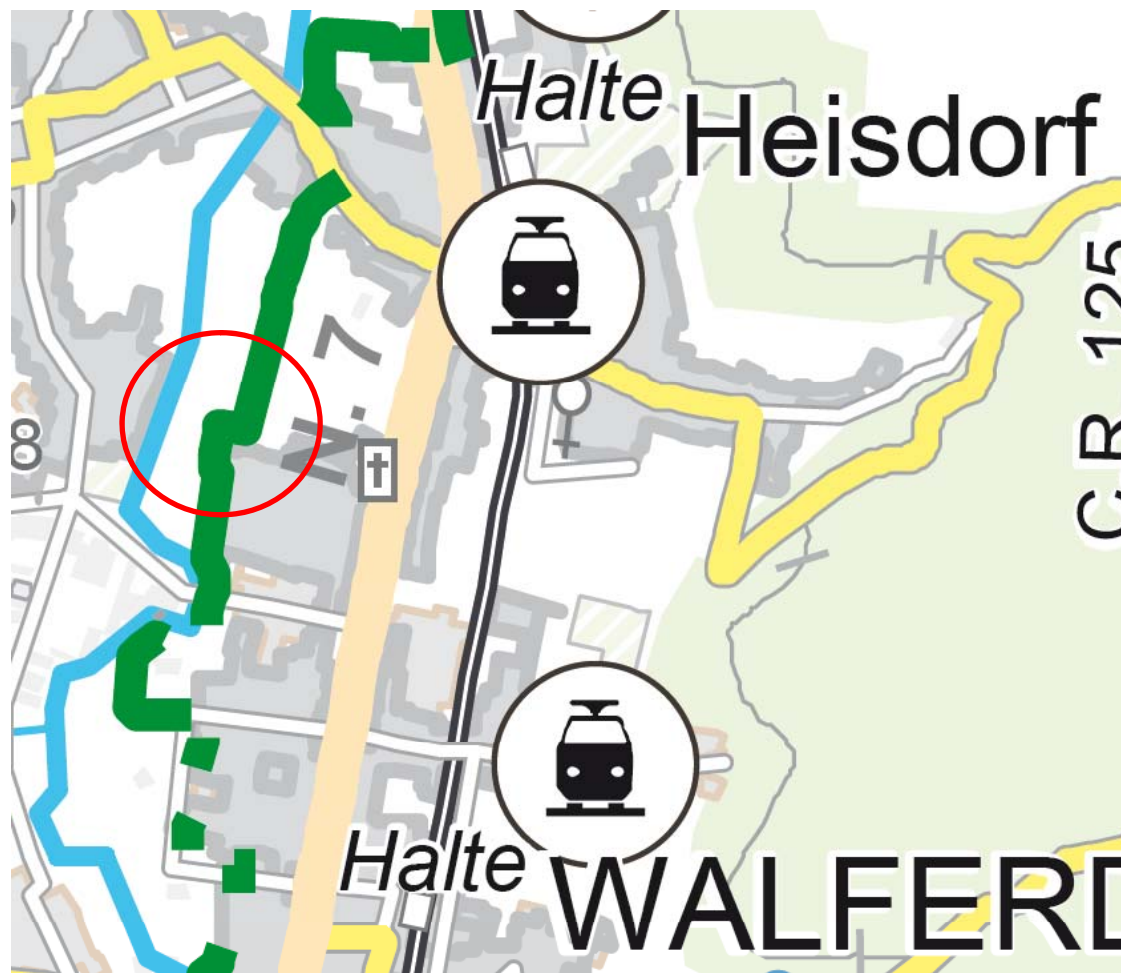


Centre sportif

Panneau "Excepté cyclistes" manque

Points faibles

PC15, tronçon Walferdange – Heisdorf: obstacles dangereux et géométrie non adaptée



Réduire la hauteur des haies pour améliorer la visibilité

Points faibles

PC1 / PC15, Barrières verticales:

Les barrières verticales, indispensables à certains endroits, sont à réduire au strict minimum. En effet, ces barrières présentent un danger réel pour les cyclistes, surtout en groupes. Il importe de relever la visibilité de ces barrières par des couleurs vives et un marquage au sol.



Weimerskirch, Parc Laval



Pfaffenthal, Parc Laval



Walferdange, Cité Grand-Duc Jean

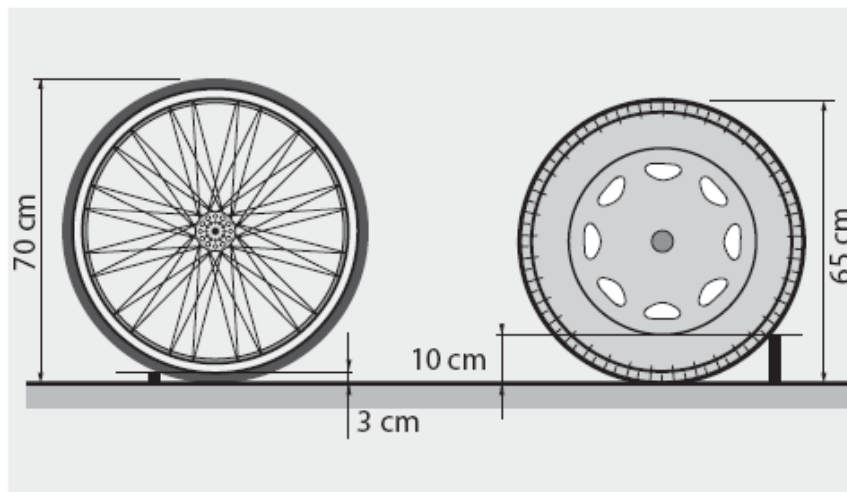


PC15, entre Pettingen et Essingen

Points faibles

PC1 / PC15, Mise à zéro des bordures

Pour un vélo, dont les pneus ont une section d'environ 3 cm (pneu standard), une bordure de 2 à 3 cm est un obstacle équivalent à une bordure de 10 cm pour une voiture. Un tel obstacle ne peut jamais se trouver sur une surface où l'on est censé pouvoir circuler à vitesse normale (choc, chute, crevaison, dégâts aux jantes).



Source: Centre de recherches routières (CRR), Belgique



Weimerskirch, rue de Stavelot



Walferdange, Cité Grand-Duc Jean

Points faibles



Walferdange, Piscine



Heisdorf, rue de Mullendorf



Walferdange, Piscine



Mersch, Gare

Points faibles

PC15, tronçon Lorentzweiler – Lintgen: actuellement sur route ouverte au trafic motorisé



Entretemps, le marché public concernant les travaux dont s'agit a été publié et l'ouverture des offres est prévue pour mars 2012, avec un début probable des travaux pour septembre 2012.

Points faibles

PC15, Clôtures dangereuses

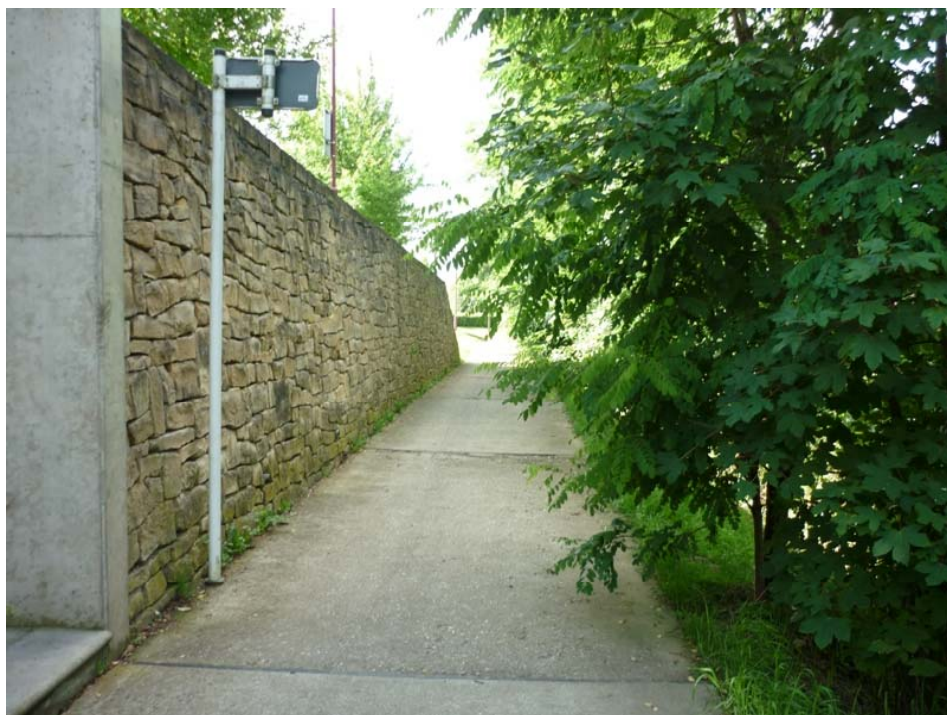


En fixant le grillage du côté de la piste cyclable une grande partie des poteaux est couverte.

Points faibles

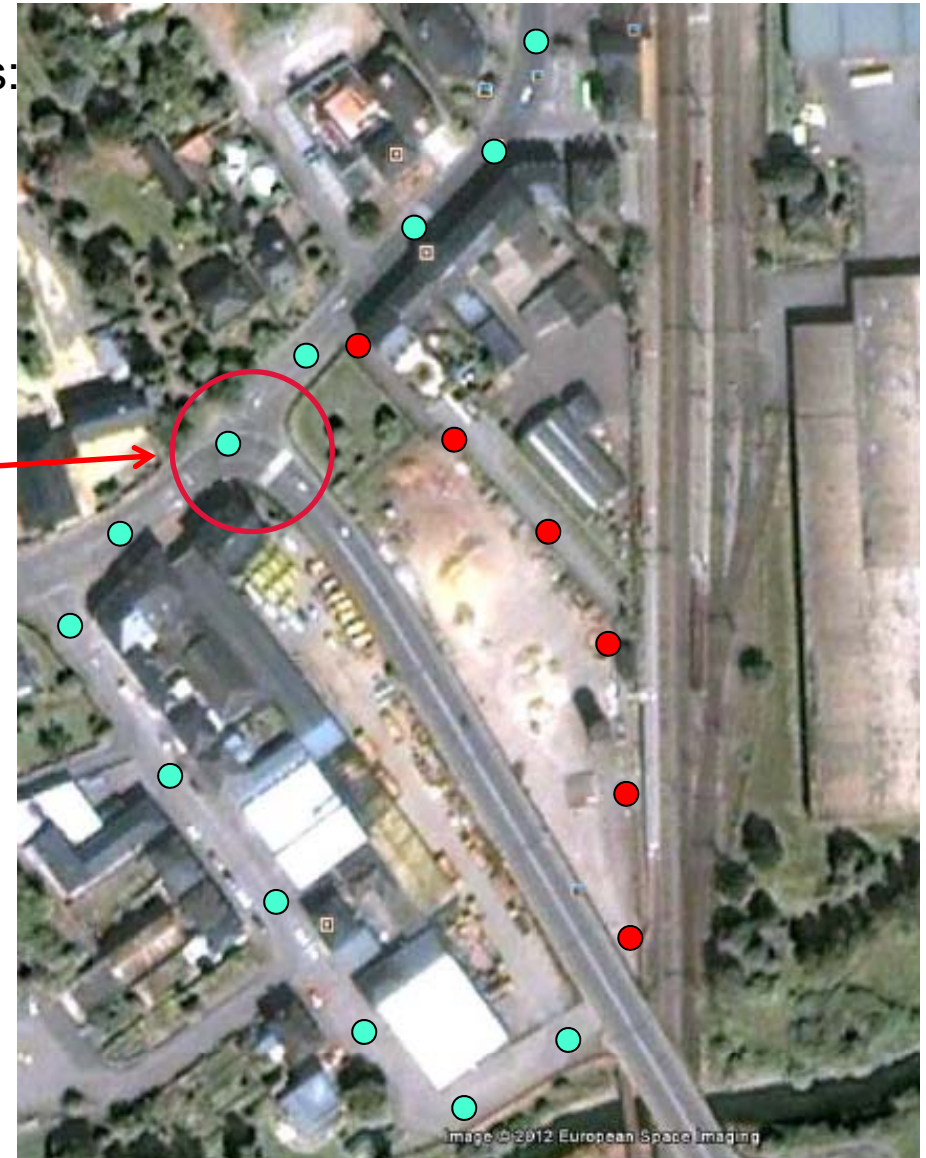
PC15, Tailles de haies et arbustes

Garantir une coupe et un nettoyage régulier le long des pistes cyclables.
Eviter la plantation de haies et arbustes à épines le long des pistes cyclables.



Points faibles

PC15, Mersch, situation dangereuse pour cyclistes:



Tronçon actuel: ●

Tronçon proposé: ●

Points faibles

En cas de suppressions de passages à niveaux, en projet sur la ligne du Nord, des solutions adéquates pour piétons et cyclistes, telle que celle réalisée à Mersch, sont à prévoir.



Wasserbillig



Mersch

Infrastructure

Créer des emplacements de stationnement de haute qualité pour vélos, aux gares et haltes des CFL, et dans les localités aux points d'intérêts communs



Statistiques

Afin de vérifier le bien-fondé de ces investissements, il est indispensable de relever des données statistiques tout au long du projet et au-delà, en installant des compteurs bidirectionnels automatiques:

- Luxembourg-Pfaffenthal (déjà installé, 02. – 12.2011: 36.609 cyclistes)
- Walferdange
- Heisdorf
- Lorentzweiler
- Lintgen (après réalisation du tronçon Lorentzweiler – Lintgen)
- Mersch

L'installation de ces compteurs est à réaliser avant janvier 2013



Statistiques

Propositions LVI pour l'installation des compteurs



Luxembourg-Pfaffenthal



Walferdange



Heisdorf



Lorentzweiler

Lintgen
(après réalisation du tronçon
Lorentzweiler – Lintgen)



Mersch

Acteurs

Comité de suivi Mobilité douce

Communauté des Transports

Ministères et administrations:

Développement durable et des Infrastructures

Santé

Education

Sports

Tourisme

Ponts et Chaussées

Communes:

Luxembourg

Walferdange

Steinsel

Lorentzweiler

Lintgen

Mersch

Chemins de Fer

Lycées:

Dommeldange

Mersch

Notre revendication:

- **Définir dans un document tous les éléments manquants à la réalisation d'une infrastructure cyclable de haute qualité entre Luxembourg et Mersch**

- **Rassembler, dans le cadre de la convention Uelzechtdall, tous les acteurs une fois par an pour faire le bilan des réalisations**

- **Présenter annuellement les résultats lors de la semaine de la mobilité, chiffres à l'appui**

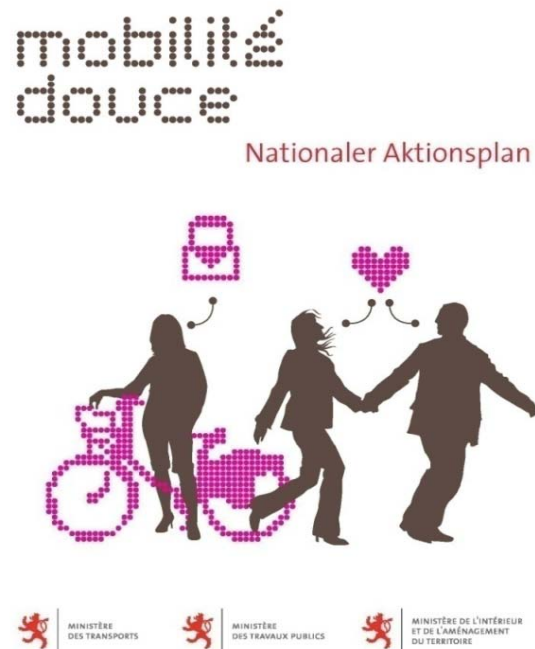


Trois documents importants

2001



2008



2012



La LVI tient à remercier les responsables politiques de la convention "Uelzechtdall" de nous avoir permis de présenter nos idées et suggestions sur le trajet cyclable entre Luxembourg et Mersch.

Nous tenons à remercier les membres du comité technique de la convention "Uelzechtdall" pour leur accueil franc et une discussion constructive sans a priori.

La LVI a comme but principal que chacun puisse faire du vélo en toute sécurité et sous de bonnes conditions, peu importe la raison de son déplacement.

Le présent dossier est à considérer comme une base de discussion et comporte certainement encore des lacunes et des imprécisions. Par exemple, la signalétique sur la PC15 et dans les localités est à compléter en fonction des destinations d'intérêt commun (mairie, écoles, commerces, zones d'activités, installations associatives, etc.).

Il nous importe d'éveiller avec ce projet pilote le "réflexe vélo" à tous les niveaux des instances communales et de contribuer à un usage plus important d'un mode de transport écologique, économique et bénéfique à la santé.



Le réflexe vélo



Deux roues suffisent pour aller loin.

Echangez plus souvent
la voiture contre la bicyclette.

