

Assemblée générale 2020



Rapport d'activités 2019

25. Januar 2019

D'lescht Joer am Pafendall



Fahrräder als Trumpf gegen das Verkehrschaos

Forderungen der LVI stoßen bei den Ministern auf offene Ohren

Luxemburger Wort, 01.02.2019



Le comité 2019

Monique Goldschmit, présidente

Lilly Eischen, vice-présidente

Pol Faber, trésorier

Caroline Schmit, secrétaire

Camille Muller

Mike Sartor

Paul Schieres

Norbert Streweler

Les réviseurs de caisse 2019

Emile Espen

Paul Wagener

Nos ressources humaines

Depuis 2010 ...

grâce aux nombreux dons des membres de la LVI

une tâche à 32 heures, 24 heures depuis août 2017 - coordinatrice (depuis 2010)

une tâche à 20 heures - secrétaire (depuis 2014)

et depuis 2016 ...

grâce à un subside plus substantiel du MMTP

une tâche à 30 heures - responsable de projets

Situation actuelle (2019):

Samantha Georg, CDI, 24 h

Philippe Herkrath, CDI, 30 h

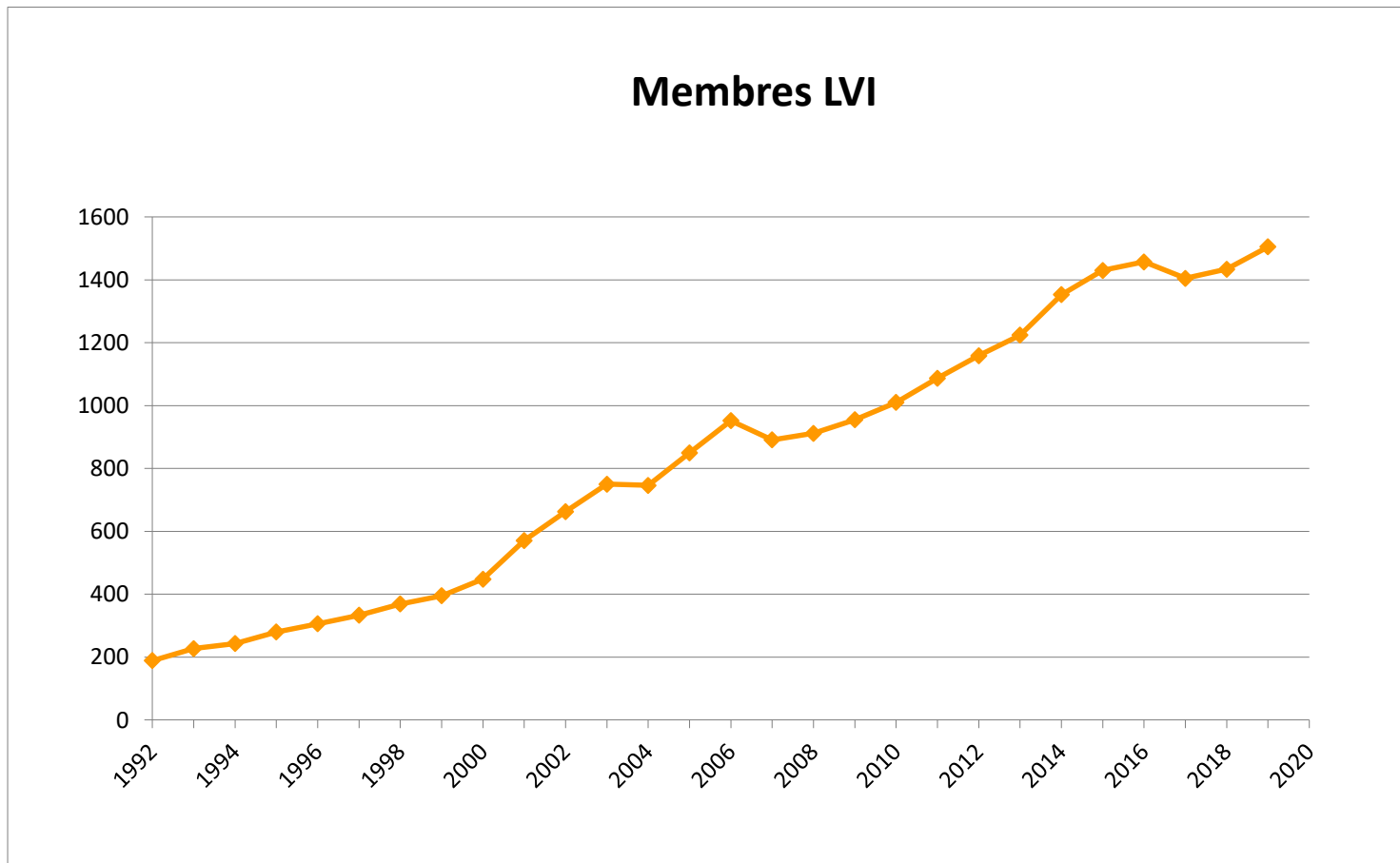
Danièle Mousel-Lüscher, CDI, 20 h

En 2019 ...

La LVI a accueilli un jeune volontaire à travers le Service National de la Jeunesse (SNJ) pour la durée de 8 semaines.

LVI - Membres

Au 31 décembre 2019 la LVI comptait 1505 membres.



Activités

En 2019, la LVI a eu plus de 170 rendez-vous, tous genres confondus

(réunions, entrevues, groupes de travail, cours, foires, stands d'information, contrôles bed+bike, envois, vélo-école, balades ...).

En voici un petit extrait:

- 09. & 16.03. : Vëlorepairatur-Atelier, en collaboration avec Vélo en ville
- 17.03. : ADFC-RadReisemesse, Bonn (D)
- 16.05. : Entrevue Adm. Comm. de Hesperange
- 19.05. : Vëlosdag am Kanton Glärrref
- 02.05.-04.06. : VeloMai (Commission européenne)
- 06.06. : Inter-Institutional Networking Fair (Commission européenne)
- 14.07. : Alles op de Vëlo, Mamer - Mersch
- 17.09. : Journée de la mobilité durable à la Cours de justice de l'Union européenne
- 24.10. : Entrevue Adm. Comm. de Junglinster

Sans compter la confection de nos publications

(LVI-Info, LVI-Kalenner, annuaire bed+bike, newsletter, cartes, dépliants, site internet ...).

Entrevues et réunions

- **Ministère de la Mobilité et des Travaux publics**
2 entrevues (M. le Ministre François Bausch) - 2 réunions
- **Ministère de l'Economie - Direction générale Tourisme**
2 entrevues (M. le Ministre Lex Delles) - 1 réunion
- **Luxembourg for Tourism**
1 réunion
- **Ville de Luxembourg**
1 entrevue (M. l'Echevin Patrick Goldschmidt)
- **Administrations communales: Beaufort (1), Feulen (1), Hesperange (1), Hosingen (1), Junglinster (1), Niederanven (1), Schieren (1), Weiswampach (2), Wincrange (1)**
- **Naturpark Our**
2 réunions
- **LEADER Tuntange**
1 réunion
- **Syndicats d'initiative Limpertsberg**
1 réunion
- **Automobile Club du Luxembourg (ACL)**
3 réunions
- **Centre de Formation pour conducteurs (CFC)**
3 réunions
- **VELO Diddeleng**
1 réunion

« La LVI, ça fonctionne comment? »

Soirée d'information et de discussion
21 mars 2019



Code de la route

Réunions d'information



Steinsel, 18 mars 2019

Bettembourg, 27 mars 2019

Lëtzebuurger Vëlos-Initiativ

Le Code de la Route
Réglementation concernant les cycles

Juin 2018



Formation Premiers Secours

23 - 24 mars 2019

Formation outdoor pour nos guides



Vélorepairatur-Atelier

9 et 16 mars 2019



**Un grand Merci à Mingo Da Silva,
qui dirigeait nos ateliers depuis 2012 !**

Vélo-écoles

pour enfants et adultes

- 25 - 30 mars : Vélo-école pour adultes en collaboration avec la commune de Bettembourg**
- 2 - 11 avril : Vélo-école pour adultes en collaboration avec la VdL**
- 8 - 12 avril : Vélo-école pour enfants**
- 29 juillet - 2 août : Vélo-école pour enfants**
- 29 juillet - 8 août : Vélo-école pour adultes en collaboration avec la VdL**

Participants 2019: 36 adultes - 19 enfants

Depuis octobre 2018, la LVI est agréée comme organisateur de cours de formation professionnelle continue.



Luxembourg by cycle 2019/20



**Conférence de presse
3 avril 2019**

LÉTZEBUERGER VÉLOSINITIATIV

Nei Kaart mat de Vëlosweeër

Vum Fanny Kirsch | Update: 04.04.2019 07:39



Nieft den nationalen a regionale Weeër gétt et och Informatiounen iwwer d'Steigungen, geféierlech Plazen an Aussichtspunkten.

www.rtl.lu, 04.04.2019

Verband der Radfahrlehrer

Réunion annuelle au Luxembourg, 15 - 17 novembre 2019



Conférence de presse, Oekozynter Pafendall

Radfahren will gelernt sein

Verband der Radfahrlehrer tagt in Luxemburg



Die Tagung ermöglichte den Austausch unter Fachleuten. Foto: Pierre Mousel

Luxemburger Wort, 22.11.2019

radfahrlehrer



Parcours d'adresse

En 2019, notre parcours d'adresse pour enfants a été loué 8 fois.



ACL Bike Assistance



Assistance et dépannage vélo

www.acl.lu/bike



UNESCO Tour en vélo

Inauguration 19 avril 2019

UNESCO TOUR EN VÉLO LUXEMBOURG-CITY



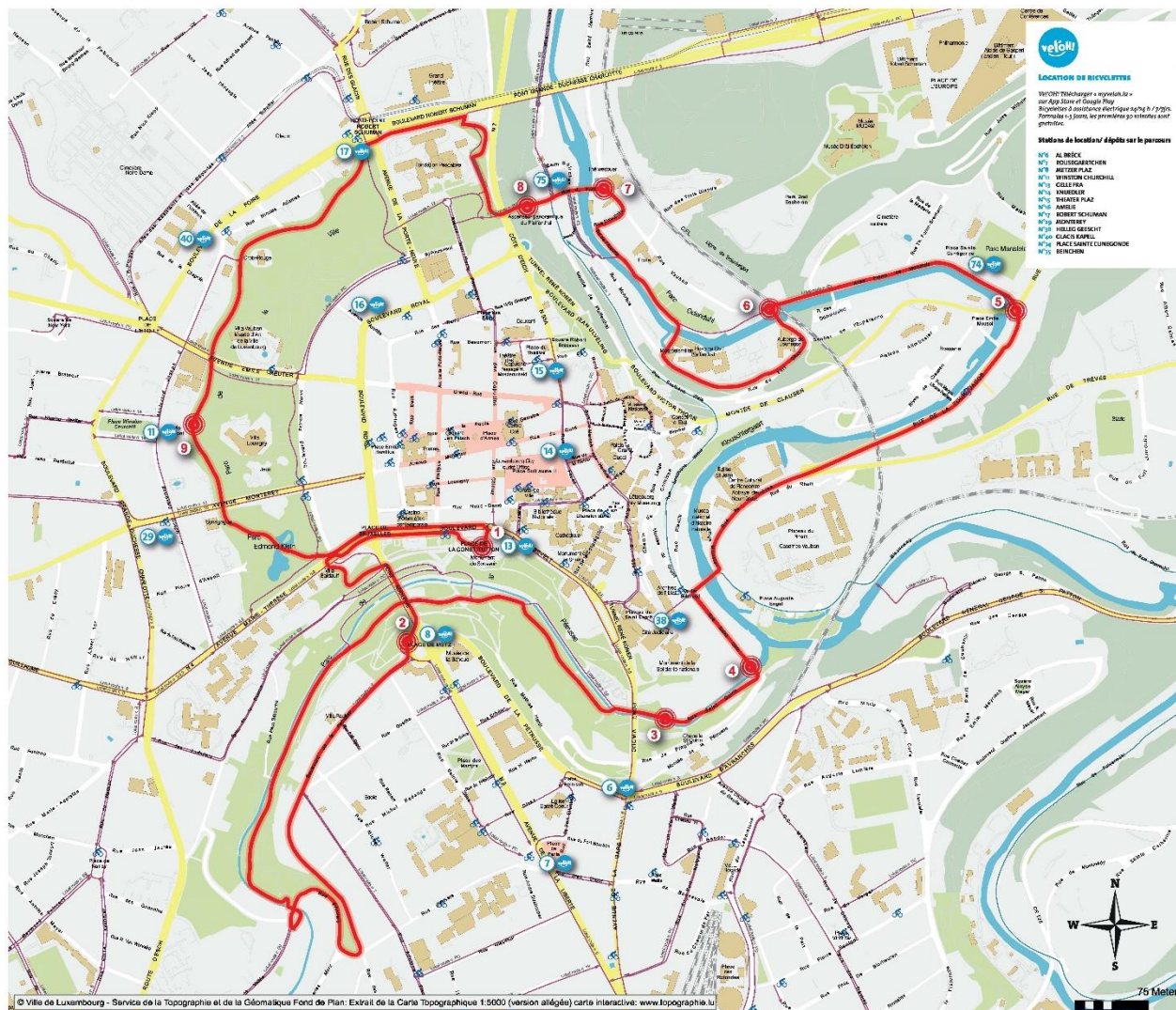
1 Citadelle de St Pierre
2 Parc de la Pénitence
3 Parc de la Ville Haute
4 Vue panoramique, Citadelle de St Pierre



LE GOUVERNEMENT
DU GRAND-DUCHÉ DE LUXEMBOURG
Ministère de la Culture



Organisation des Nations Unies
pour l'éducation,
la science et la culture



02 mai - 04 juin 2019

Campagne organisée par la Commission européenne

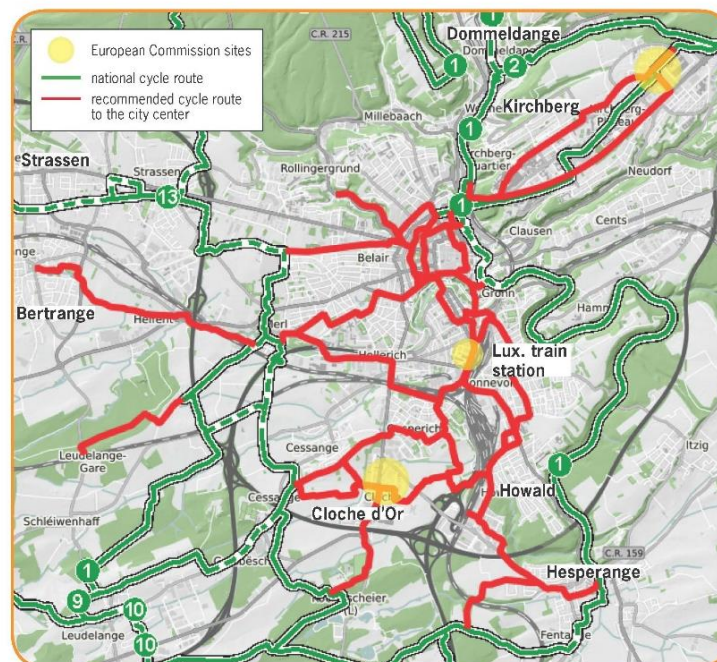
138 employés participent au Luxembourg (3.541 trajets / 26.612 km)

2 stands d'information

Conférence vélo (15 mai 2019)



Cycle Routes to Luxembourg City



**Use the bike ...
to gain time!**

Distance / approximate time
to the city center (Place Guillaume II)

- from Lux. train station: 1,5 km / 8 '
- from Kirchberg (Luxexpo): 3,2 km / 16 '
- from Dommeldange (train station): 2,7 km / 14 '
- from Strassen (Belle-Etoile): 7 km / 35 '
- from Bertrange (town hall): 7 km / 35 '
- from Cloche d'Or (Ariane): 4,8 km / 25 '
- from Hesperange (town hall): 11 km / 55 '
- from Howald (train station): 4,7 km / 25 '

Link to the detailed map:
<http://g-o.lu/3/jG50> (Geoportail)

Routes recommended by



Lëtzebuurger Vëlos-Initiativ (LVI) a.s.b.l.
6, rue Vauban • L-2663 Luxembourg
T: 43 90 30 29 • F: 20 40 30 29
lvi@velo.lu • www.lvi.lu

Promenade à vélo

10 juillet 2019

Organisée par la
Ville de Luxembourg



Wie sie unterwegs sind, zeigt der Film: Die fröhlichen Klänge und Showeinlagen der niederländischen Blaskapelle Fietstokken tragen Jahr für Jahr maßgeblich zur guten Stimmung bei der Promenade à vélo bei.
Foto: Guy Jellay

Fahrräder erobern die Hauptstadt

Vierte Auflage der Promenade à vélo

Von Steve Remesch

Luxemburg. So schön kann Radfahren sein: Mit vielen Gleichgesinnten an einem lauen Sommerabend mit Polsterstühlen und Musikboxen durch die Viertel der Hauptstadt kreuzen.

Bereits zum vierten Mal hat die Stadt Luxemburg am Mittwochabend die Promenade à vélo organisiert.

Mehr als 1.000 Teilnehmer

Eine Radtour über zehn Kilometer auf abgesicherten Straßen durch das Stadtzentrum, das Bahnhofsviertel, Hollerich, Merz, Belair und Lingerberg und das unter den fröhlichen Klängen des Fietstokken – ein niederländisches Blasorchester, das seine Konzerte mit derkonnischen Einlagen auf einem Sechsfuß-Tandem-Fahrrad spielt.

Am Mittwochabend waren deutlich mehr Teilnehmer am Start als noch im Vorjahr. Wie bei der Zielankunft am Kneideler über die Lustprobenanlage zu vernehmen war, sollen es mehr als 1.000 gewesen sein. Auch das ist ein klares Zeichen dafür, wie sehr sich die sanfte Mobilität entwickelt, und das trotz immer noch sehr widerständiger Umstände, unter denen sich Radfahrer im Alltag durch die Hauptstadt bewegen müssen.

Die Veranstalter hatten den Parcours denn auch so gestaltet, dass er – bis auf eine einzige kaum nennende Ausnahme – an keiner Baustelle vorbeiführt. Ein Geste, in dem Radfahrer in der Hauptstadt an allen anderen Tagen im Jahr nicht kommen. Denn bei der Planung von Baustellen kommen Radfahrer fast immer zu kurz. Bei der Promenade à vélo standen sie nun aber im Mittelpunkt.



Mehr als 1.000 Radfahrer nahmen an der zehn Kilometer langen Tour durch die Hauptstadt teil.



Besonders deutlich wurde am Mittwochabend auch, wie vielseitig Radfahren tatsächlich ist.

Kommentar

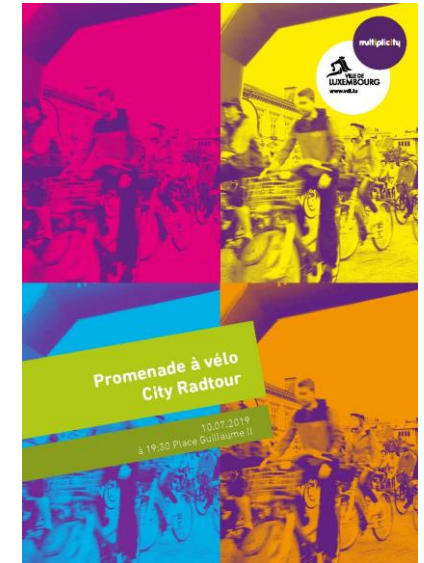
Radfahren trifft den Nerv der Zeit

Von Steve Remesch

Angesichts des Erfolgs der Promenade à vélo sollten die Stadtverordneten sich ermuntern fühlen, vielleicht auch noch andere Fahrradveranstaltungen zu organisieren. So gab es in der Vergangenheit bereits eine Fête du vélo oder auch andere Ereignisse, die heute nicht mehr auf der Agenda stehen.

Für die Promenade à vélo 2020 wären die Veranstalter zudem gut beraten, es Beginn der Radtour

ein höheres Tempo vorzugeben. Denn auf den ersten drei Kilometern grüßte so manch weniger zufriedener Radfahrer im Gedränge und wegen der sehr langsamen Fahrt in Schwergelenken. Darüber hinaus wäre es sinnvoll, auch jeweils die Gegenfahrbahn bei der Durchfahrt des Fahrradkorsoes voll zu sperren. Das führt nicht nur zu mehr Sicherheit, sondern entlastet auch die Beamten der Motorabteilung der Polizei.



Luxemburger Wort, 12.07.2019

Autofrären Sauerdall

15 septembre 2019



Alles op de Vëlo

14 juillet 2019



De Mouvement Ecologique a seng Regional „Miersch an Ëmgéigend“, an Zesummenaarbecht mat de Gemenge Mamer, Koplescht a Miersch an der „Lëtzebuurger Vëlos-Initiativ“, invitéieren härerlech op déi 24. Editioun vum



Tous à vélo

Alles op de Vëlo

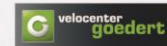
Sonndes, de 14. Juli 2019

10 - 18 Auer am Mamerdall



www.meco.lu

E grouse Merci un d'Gemenge Mamer, Koplescht a Miersch an un eis Sponsoren:



Mam Vëlo op d'Schaff



Le jeûne automobile

06 mars - 20 avril 2019



**Mam Vëlo op d'Schaff
oder an d'Schoul**

15 mai - 31 juillet 2019



E Kaddo fir de Vëlo

16 septembre 2019



IMS «Bike to work»

16 septembre 2019



TOUR DU DUERF
Responsabel fir meng Gemeng

TOUR du DUERF
10 - 30 septembre 2019

Mam Vëlo vu Miersch an d'Stad

17 septembre 2019



Campagne « éclairage »

7 novembre 2019



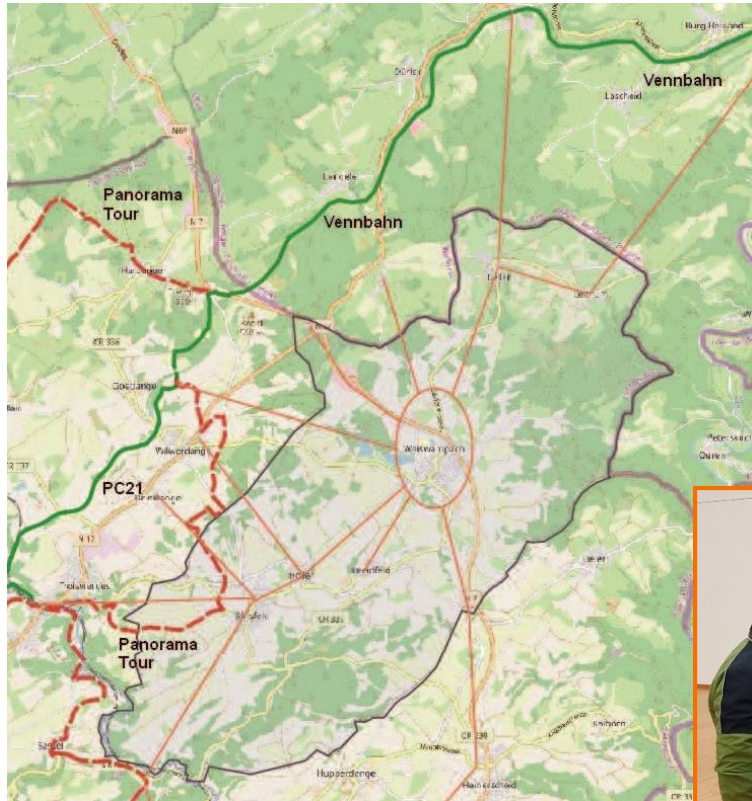
92 vélos contrôlés
(650 depuis 2012)



- **54 % équipés correctement**
- **35 % réflecteurs manquants**
- **7 % sans feux, ni réflecteurs**
- **4 % sans feux avant/arrière**
- **9 % sans sonnette**

Collaboration avec les communes

Concepts vélo



Collaborations 2019:

- Beaufort
- Naturpark Our
- Weiswampach



Voyage d'étude

Houten - Utrecht (NL), 21 - 22 mai 2019



Sur invitation du Ministère de la Mobilité et des Travaux publics



bed+bike

En 2019, le Luxembourg comptait **92 établissements** affichant le label «bed+bike».



La LVI est coordinatrice de ce projet et se charge du conseil et du contrôle des établissements.

Les labels sont décernés par la Direction générale du tourisme (Ministère de l'Economie).

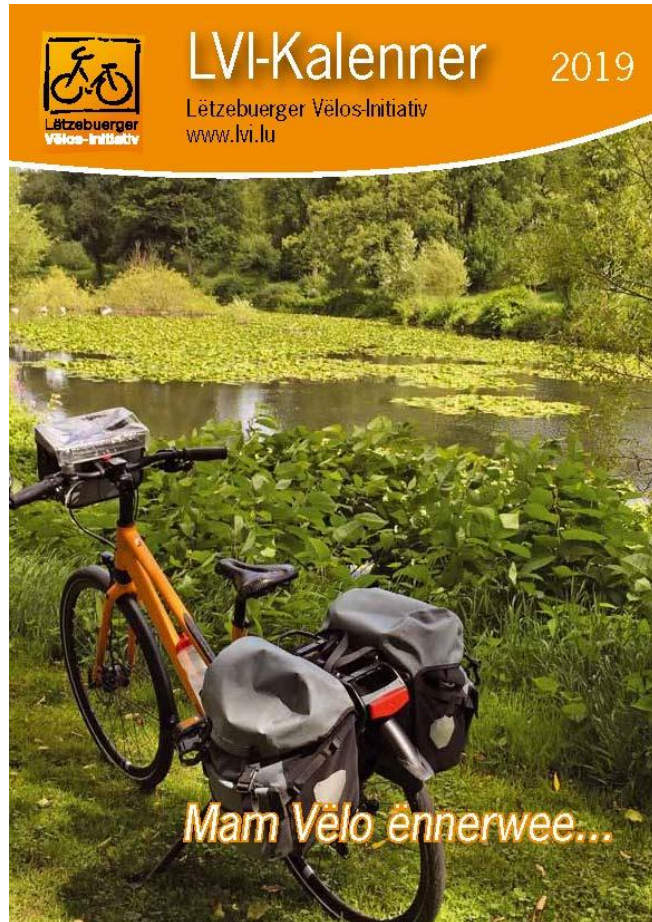
Certification de 4 établissements en 2019:

- Hôtel Carlton, Luxembourg
- Hôtel Wemperhardt
- Péitche Lauer, Useldange
- Hôtel Heintz, Vianden

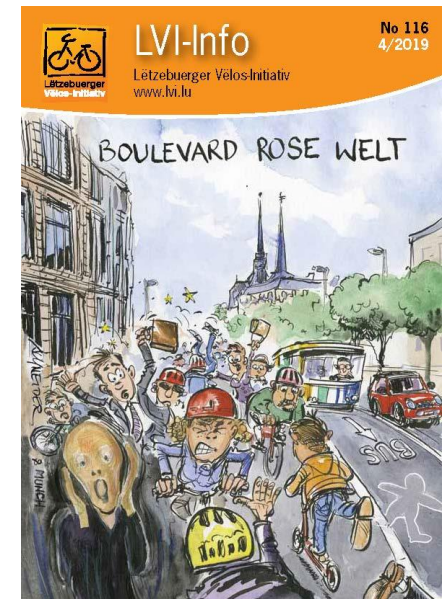
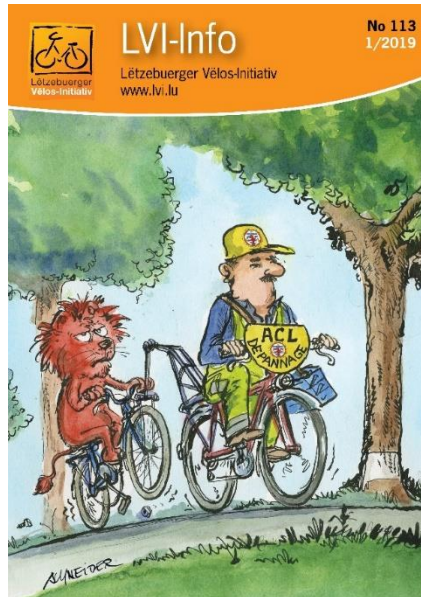


Randonnées 2019

La balade à vélo...
un plaisir exquis !

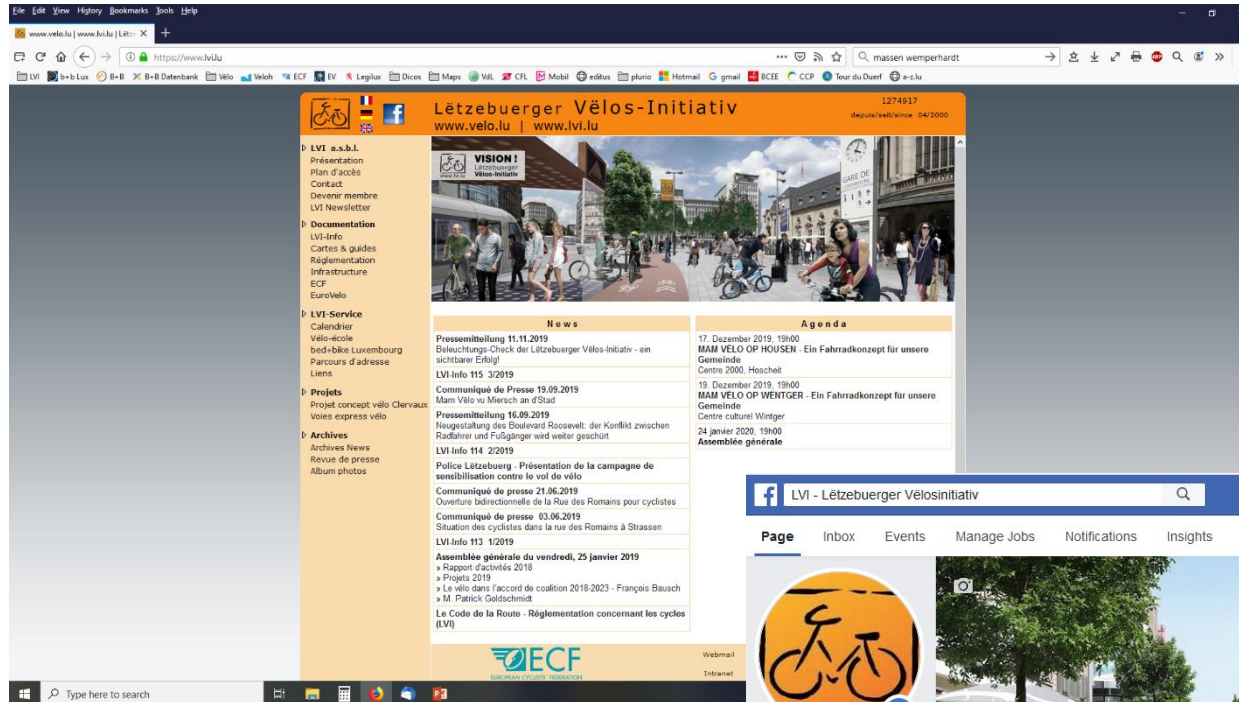


LVI-Info



Un lien important avec nos membres

LVI - Internet



Subside vélo

Prime vélo / pédélec25

25% du coût HTVA du cycle (max. 300 euros)

Cycles achetés à partir du 1^{er} janvier 2019

Demandes sont à transmettre à l'Administration de l'environnement

Jusqu'au 31.08.2019,
2.509 primes on été versées



nen zwar nicht zusammen mit den Steuervorteilen für sanfte Mobilität geltend gemacht werden, allerdings können zusätzlich kom-

Geldspritze für Akku-Fahrer

Staat und Gemeinden bezuschussen Elektromobilität und Co. großzügig

VON JACQUES GANSER

Oft ist es der Preis, an dem der Kauf eines Elektrofahrzeuges trotz aller guten Absichten scheitert. Mit finanzieller Unterstützung will die Regierung diese Entscheidung nun versüßen. Auch Kadfahrer sollen davon profitieren.

Am 25. Januar beschloss die Regierung die Wiedereinführung von Prämien beim Kauf von Elektro- und Plug-in-Hybridautos sowie von Fahrzeugen mit Wasserstoffantrieb. Auch Pedelecs, elektrisch betriebene Motorräder und Quads sowie E-Bikes und konventionelle Fahrräder sollen bezuschusst werden.

Damit wurde ein deutliches Signal gesetzt: Kurz vor dem Autofestival sollen die doch recht flauen Verkaufszahlen im Bereich Elektromobilität noch einmal angekurbelt werden. Nachdem die Vorgängerregierung die Car-Prämie abgeschafft hatte und durch Steuervergünstigungen se-



Wer clever ist und auf Prämien achtet, kann beim Kauf eines neuen Fahrrades oder Pedelecs eine Menge Geld sparen. (FOTO: GUY RALLAT)

manale Prämien eingestrichen werden.

100 Euro fürs Rad

In Esch/Alzette zum Beispiel sind dann weitere zehn Prozent bis zu einem Maximum von 200 Euro für ein Pedelec fällig. Das Gleiche gilt für den Kauf eines neuen, konventionellen Fahrrades, hier liegt die Obergrenze bei 100 Euro. Der Antragsteller muss allerdings seinen Wohnort in Esch/Alzette haben und das Rad muss straßentauglich sein. Dabei spielt es keine Rolle, bei welchem Händler man das Rad neu erstanden hat. Selbst Bestellungen im Ausland sind möglich, allerdings muss die Rechnung vorgelegt werden. Eine ganze Reihe von weiteren Kom-

munen bezuschusst. Pedelecs ebenfalls, eine komplette Liste findet man auf www.oekotopten.lu. Ein weiteres interessantes Detail: Staatliche Prämien für E-Fahrzeuge und Pedelec schließen sich gegenseitig nicht aus.

Wenn der großherzogliche Erlass in den nächsten Wochen veröffentlicht wird, kann man die Prämien bei der Umweltverwaltung beantragen. Voraussetzungen sind, dass es sich um eine Neanschaffung handelt und das Fahrzeug nur für private Zwecke von einem in Luxemburg wohnhaften Nutzer eingesetzt wird. Das Rad oder Pedelec muss zudem zwischen dem 1. Januar 2019 und dem 31. Dezember 2019 erstanden worden sein. Auch ein Einkauf im Aus-

land ist dabei möglich. Um die Prämie zu erhalten, lädt man sich auf der Internetseite www.clever-fueren.lu das entsprechende Formular herunter und sendet es zusammen mit der Rechnung ein.

Sieben Monate Wartezeit

Etwas komplizierter gestaltet sich der Vorgang bei Fahrzeugen, die angemeldet werden müssen. Hier kann die Prämie in Höhe von bis zu 5 000 Euro erst sieben Monate nach der Erstimmatrikulation angefragt werden. Auf diese Weise soll missbräuchliches Handeln verhindert werden. Interessant auch der Umstand, dass die Prämie auch beim Leasing ausbezahlt wird: Hier kann der Besitzer des Wagens gegebenenfalls auf die Prämie verzichten und sie dem Halter überlassen.

Geld für die Errichtung einer eigenen Ladestation beziehungsweise einer privaten Ladeinfrastruktur gibt es übrigens auch vom Fonds nova naturstrom. Auch der Erwerb eines anmeldepflichtigen Elektroscooters wird mit bis zu maximal 750 Euro bezuschusst.

■ www.clever-fueren.lu
www.fnn.lu
www.mjennergie.lu
www.oekotopten.lu

Prämien und Zuschüsse im Überblick

Staatliche Beihilfen:

- 5 000 Euro für E-Fahrzeuge;
- 2 500 Euro für Plug-in-Hybridfahrzeuge, deren CO₂-Emissionen 50g/km nicht überschreiten;
- 8 bis zu 500 Euro für elektrisch angetriebene Quads, Motorräder, leichte Zweiräder (125 cm³) und Mopeds (Scooter und Pedelec45);
- 8 bis zu 300 Euro für konventionelle

Fahräder, E-Fahräder und Pedelec25:

- Bis zu zehn Prozent des Einkaufspreises und maximal 100 Euro in verschiedenen Gemeinden;
- Bis zu 750 Euro für eine anmeldepflichtigen E-Scooter bei nova naturstrom. Dort werden auch Beihilfen für Ladestationen bewilligt.

Vélotourisme

Recrutement d'un responsable «vélo» à la Direction générale du Tourisme (ministère de l'Économie)

LUXEMBOURG - CYCLOTOURISME

Steve Schleck chargé de la planification des pistes cyclables au ministère du Tourisme

RTL | Actualisé: 02.10.2019 11:22 | [0 Commentaire\(s\)](#)



Selon des informations RTL, Steve Schleck est depuis mardi fonctionnaire au ministère du Tourisme.

www.5minutes.rtl.lu, 02.10.2019

LES PLUS LUS

- 1 Place de l'Europe**
Le centre commercial ouvrira ses portes en décembre
- 2 Le médecin de Michael Schumacher s'exprime**
"Je ne suis pas compétent pour les miracles"
- 3 Marre de la pluie?**
Bonne nouvelle, MeteoLux annonce un week-end sec et ensoleillé
- 4 Accident**
Une automobiliste tuée entre Aumetz et Audun-le-Tiche
- 5 Metz**
Une retraitée renversée et trainée par terre par un voleur toxicomane

Boulevard d'Avranches

2014 - 2019

Depuis 2014, la LVI a revendiqué une **voie suggestive** sur le boulevard d'Avranches à la hauteur du boulevard du Général S. Patton en direction de Pulvermühle.



Le Quotidien, 28.03.2019



Boulevard Konrad Adenauer

2015 - 2019

Depuis 2015, le SILK (Syndicat d'Intérêts locaux Kirchberg) et la LVI sont intervenus auprès du Fonds Kirchberg, de la Ville de Luxembourg et du MDDI.



31 janvier 2019: signature d'une convention entre le FUAK et la BEI

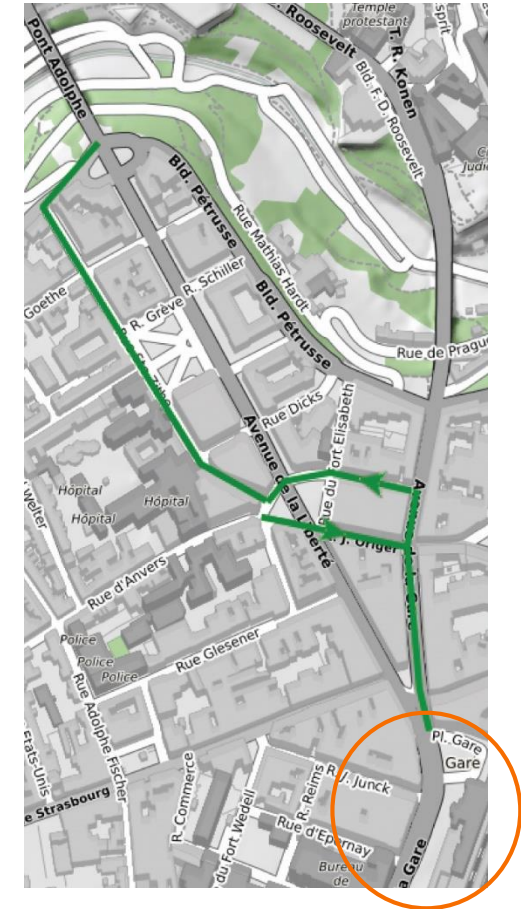
« Convention d'occupation précaire et révocable d'un terrain à usage de déambulation publique limitée à la mobilité lente »

Liaison cyclable Gare - Pont Adolphe



Avenue de la Gare

Rue Sainte Zithe



Point noir:
Place de la Gare !

Liaison cyclable Gare - Pont Adolphe



Eng, enger, Gare

AI Avenue in der Hauptstadt bleibt für immer für motorisierten Individualverkehr geschlossen

Luxemburger Wort, 14.05.2019

Wegweiser ins Nirgendwo

Radpiste ist Anziehungspunkt – Zugang birgt hohes Risiko

Luxemburger Wort, 29.05.2019



Lösungssuche

Radweg im Bahnhofsviertel soll sicherer werden

Luxemburger Wort, 17.06.2019

Warten auf November

In frühestens drei Monaten wird sich in der Hauptstadt die Situation für Radfahrer bessern

Luxemburger Wort, 21.08.2019

PC1 Pfaffenthal

Réouverture Rue Laurent Ménager (Echer Paart)

Juillet 2019



Réouverture à contresens?

Avenue Marie-Thérèse

Neue Radspur in der Hauptstadt

Luxemburg. Ein neuer Fahrradstreifen ist seit Donnerstag vergangener Woche in der Hauptstadt in Betrieb. Die Piste an der Avenue Marie-Thérèse, zwischen dem Boulevard Prince Henri und dem Boulevard Joseph II, ermöglicht eine schnellere Verbindung durch die Stadt und erfordert keinen Umweg durch den Park mehr. „Wir freuen uns über den politischen Schritt, eine neue Fahrradspur zu installieren, auch wenn dafür einige Parkplätze in der Avenue Marie-Thérèse weichen mussten“, so Philippe Herkrath von der Lëtzebuerger Vëlos-Initiativ (LVI). „Allerdings bemängeln wir, dass der Radweg nun schmaler als die vorherigen Parkplätze geworden ist“, erklärt Herkrath dem „Luxemburger Wort“ weiter. Man müsste nun im Auge behalten, wie sich das Ganze im Alltag bewehrt.

jwi



Kirchberg

10 octobre 2019 - Présentation finale du «Public Space Network Plan» pour le Kirchberg (GEHL architects)

2 années de workshops thématiques (densification strategy, the urban furniture strategy, the parking strategy and the bicycle network)

→ **création d'un quartier vivant et d'espaces publics accueillants**



Strassen

PC 13 - Rue des Romains

Depuis plus de 10 ans la LVI revendique l'ouverture à contre-sens pour cyclistes.

Des contrôles policiers répétés (> 40 avertissements taxes) suscitent une action de protestation organisée par les cyclistes locaux:

Flashmobs à vélo

24 - 26 juin 2019

→ **Décision du Conseil communal: règlement temporaire** pour ouvrir le contre-sens aux cyclistes jusqu'à août 2020

La LVI continue à revendiquer un partage équitable de l'espace entre tous les modes de transport!



Strassen

PC 13 - Rue des Romaines

Polizei sanktioniert Radfahrer

Luxemburger Wort, 24.05.2019

[MOBILITÉIT - STROOSSEN](#)

Mam Vëlo duerch de Sens unique, 74 Euro Strof

[www.rtl.lu](#), 21.05.2019

Strassen: Fahrradinitiative kritisiert Tatenlosigkeit der Gemeinde

[www.wort.lu](#), 31.05.2019

[YOUR VOICE - GREGORY DAVIES](#)

Luxembourg is not safe for cyclists

[www.today.rtl.lu](#), 24.05.2019

Les cyclistes ont gagné!

STRASSEN Après dix ans de revendication, l'association Lëtzebuerger Vëlos-Initiativ a enfin obtenu l'ouverture bidirectionnelle de la rue des Romaines.

Le Quotidien, 22.06.2019

Gemeinde Strassen: Posse um Einbahnstraße geht weiter

[www.wort.lu](#), 31.07.2019

Rue des Romaines: Vorbereitungen laufen an

[www.wort.lu](#), 02.08.2019

Rue des Romaines: Lösung gefunden

[www.wort.lu](#), 18.06.2019

Seit zehn Jahren ein Thema

Rue des Romaines: Fahrradinitiative kritisiert Tatenlosigkeit der Gemeinde

Luxemburger Wort, 01.06.2019

In den Gegenverkehr

Am 1. August beginnt in Strassen die Testphase für Radfahrer in der engen Rue des Romaines

Luxemburger Wort, 24.06.2019

Rue des Romaines: Genehmigung kommt

[www.wort.lu](#), 01.08.2019

Rue des Romaines: Genehmigung erteilt

Luxemburger Wort, 02.08.2019

Rue des Romaines: Neue Verkehrsregelung

Luxemburger Wort, 14.08.2019

La circulation a changé de sens!

Le Quotidien, 09.08.2019

Respect !

E Kuss fir d'Mobilitéé douce wann ech gelift

Les cyclistes (et piétons) se mobilisent et plaident pour un respect mutuel entre tous les usagers de l'espace public!



Groupe Facebook

« Respect! E Kuss fir d'mobilitéé douce wann ech gelift. »

Versteesdemech, Respekt an Toleranz

Fir e bessert Mateneen am Stroosseverkéier

Déi lescht Zäit heefe sech d'Artikelen an der Press ronderëm déi douce Mobilitééit a virun allem de Vëlo. Eigentlech misst jo all Mënsch sech iwwert de Revival vum Zweerad freeën: Dem Autofuerer hält et keng Plaz am Stau oder e Parking ewech, an dem Foussgänger erspuert en déi sténkeg an toxesche Ofgasen an de Kaméidi. Eigentlech ass de Vëlo just e komplementaart Element am Stroosseverkéier, vun deem jiddereen profitéiert. Eigentlech! Wann do net de Facteur Mënsch a säin zum Deel erschreckend Verhale wier, virun allem an de soziale Medien. Bei verschiddene Kommentaren ënnert deenen eenzelnen Artikelen kann et engem

just kal de Réck eroflafen. Esou vill Gehäsegkeet, Intoleranz an Empathielosegkeet an onser Gesellschaft, trotz onsem Wuelstand!

Jo, ons Infrastruktur ass miserabel, en anert Wuert gëtt et dofir net. Wëlle mir net all eng besser Infrastruktur, an zwar eng, déi net op Käschte vum Foussgänger geet? Mir brauchen e Paradigme-wiessel an hei ass jiddereen gefrot, net nëmmen d'Politik.

An der Zäit, an där mir op Messuren waarden, déi erëm zu méi Liebensqualitéit (Otemloft, Kaméidi, Gestank) fir ons all féiert, kënnen mir all och selwer enorm vill zu enger Verbesserung bäidroen. Et geet hei elo awer net ëm de Vëlo, et geet

ëm Empathie, Versteesdemech, Respekt an Toleranz. Et ass de Mënsch, deen net perfekt ass, egal op en ze Fouss geet, mam Auto oder mam Vëlo fíert. Et wäerten ëmmer Rowdyen an Ufänger ginn. Vläch mécht och emol een eppes falsch, well en an Ongedanken ass, Suerge huet oder eng Situatioun net versteeet oder falsch interpretéiert.

Loosst ons einfach eng Situatioun aus deem anere senger Perspektiv ukucken, ouni Aggressivitéit a Viruerteel. Vläch hëlleft et, selwer emol ee Mount mam Vëlo ze fieren oder ze Fouss goen, fir et mat deem anere sengen Aen ze gesinn.

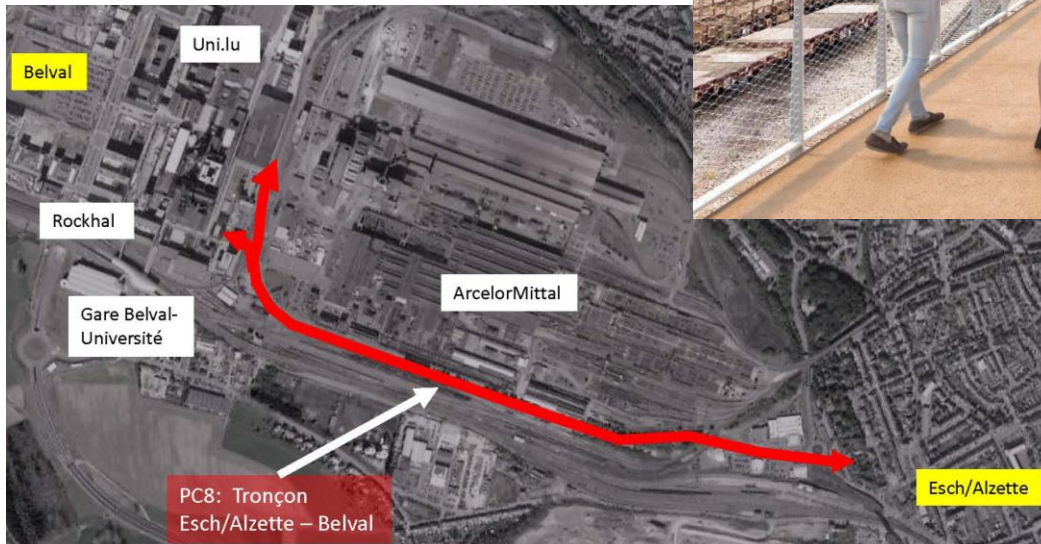
Nathalie Meier,
Lëtzebuerg-Gare

Studentewee Esch - Belval

6 décembre 2019 - Présentation du projet d'une passerelle pour cyclistes et piétons

„ Was in der Hauptstadt die Hängebrücke unter dem Pont Adolphe ist, wird in Esch diese neue Brücke. “

Christophe Reuter, MMTP



Travaux: automne 2020 - fin 2022

Passerelle pour piétons et cyclistes

Cents - Weimershof / Kirchberg

Présentation d'un nouveau projet (étude de faisabilité)

27 juin 2019

Neuer Anlauf, neues Glück

Geplante Fahrradbrücke bringt die Stadtteile Cents, Weimershof und Neudorf einander näher

Von Frank Weyrich

Luxemburg. Fast wäre man geneigt zu sagen: Was lange währt, wird endlich gut. Bereits seit mehr als zehn Jahren wird das Projekt einer Fahrradbrücke zwischen Cents und Weimershof geplant. Nun scheint der Durchbruch gelungen.

Als Bürgermeisterin Lydie Polfer das Projekt am Donnerstagabend im Vereinshaus in Cents vorstellte, war die Begeisterung im Saal sehr groß. Mehr als einmal brandete spontaner Applaus auf und die kritischen Bemerkungen der Vertreter der Interessengruppen wurden mit unmutigem Rausen der Zuhörer quittiert.

Eine Stahlseilbrücke und ein Aufzug

Die zurückbehaltenen Variante sieht eine rund 220 Meter lange Stahlseilbrücke vor sowie einen Aufzug, der in Höhe der ehemaligen Spielschule in Neudorf die Verbindung mit der Brücke herstellt.

Der Fahrradweg, der die beiden Stadtviertel Cents und Weimershof miteinander verbindet, wird eine Breite von vier Metern haben. Die Konstruktion wird so filigran wie möglich sein.

Hauptträger wie eine Stricknadel geformt

Wie Architekt Nico Steinmetz es beschrieb, soll der Hauptträger wie eine Stricknadel geformt sein, durch deren Öse sich die Fahrbahn zieht. In luftigen 50 Metern Höhe überquert das Bauwerk den Stadtteil Neudorf. In Weimershof erfolgt der Zugang durch die Rue des Bleuets.

Auf der gegenüberliegenden Talseite schließt die Brücke an den unbefestigten Kreislauf am Eingang zur Gartensiedlung hinter dem Boulevard Charles Simonis in



Die 220 Meter lange Stahlseilbrücke könnte schon 2022 Realität sein.

Grafik: Steinmetzdeymer urban architects

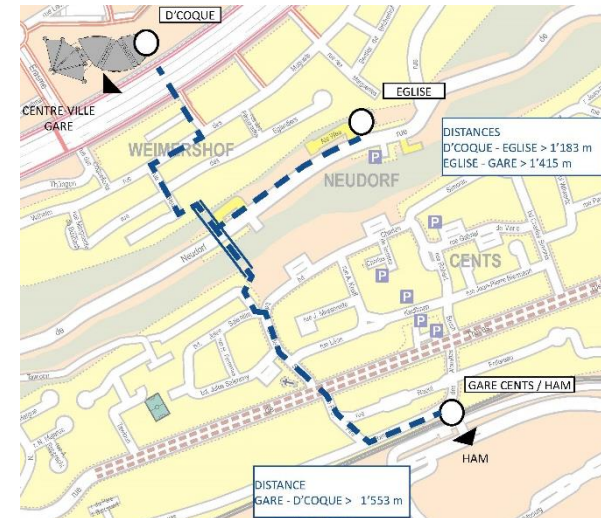


Wie groß das Interesse an der neuen Verbindung ist, zeigte sich bei der Informationsversammlung in Cents.

Foto: Frank Weyrich

Cents an. Dadurch wird ebenfalls eine unkomplizierte Verbindung zur Bahnhaltestelle Cents-Hamm ermöglicht, wo der Anschluss an den geplanten Fahrradweg PC 27 erfolgt. Die neue Brücke wird nicht nur die Wege verkürzen, sondern auch die drei Stadtviertel einander näherbringen.

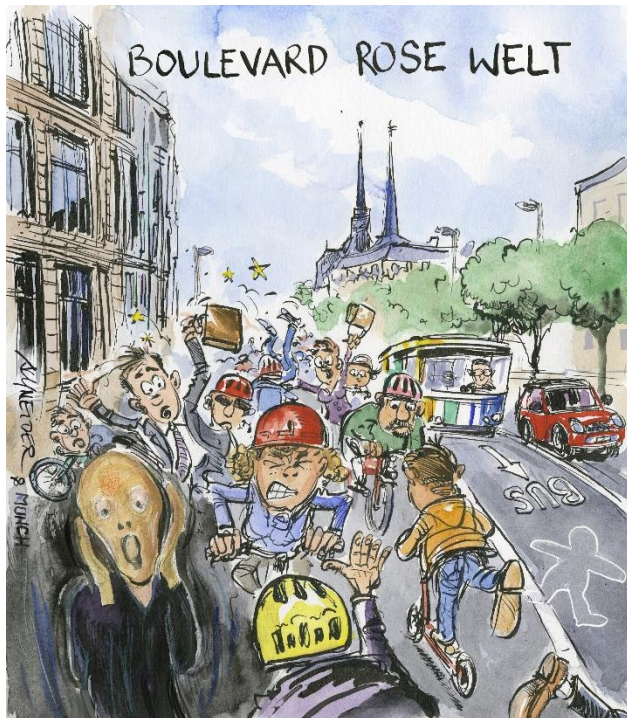
Nachdem die zahlreichen Zuhörer das zukünftige Bauwerk mit Begeisterung und Ungeduld erwarteten, ließ sich Bürgermeisterin Lydie Polfer die Zielvorgabe „Inbetriebnahme 2022“ entlocken. Zunächst dürfte das Vorhaben allerdings dem Gemeinderat präsentiert werden.



Passerelle « Al Bréck » - Bd Roosevelt

(...) Aufgrund der beengten Verhältnisse und des hohen Fuß- und Radverkehrsaufkommens auf dem Boulevard Roosevelt **fordert die Lëtzebuurger Vëlos-Initiativ eine klare Trennung beider Verkehrsflächen**. Angesichts der vorgesehenen Baustellenagenda bleibt zu diesem Zeitpunkt aber wohl nur noch zu hoffen, dass der geplante **Radweg** zumindest **nicht benutzungspflichtig** wird (...)

(extraits communiqué de presse LVI, 16.09.2019)



Vëlos-Initiativ kritisiert Umgestaltung des Boulevard Roosevelt

By Joël Adami | 2019-09-16 | Transport

www.woxx.lu, 16.09.2019



Vëlos-Initiativ von Roosevelt-Plänen enttäuscht

www.wort.lu, 16.09.2019



Passerelle « Al Bréck » - Bd Roosevelt

Novembre:

Ouverture des nouveaux couloirs bus...

Le pont Al Bréck a rouvert

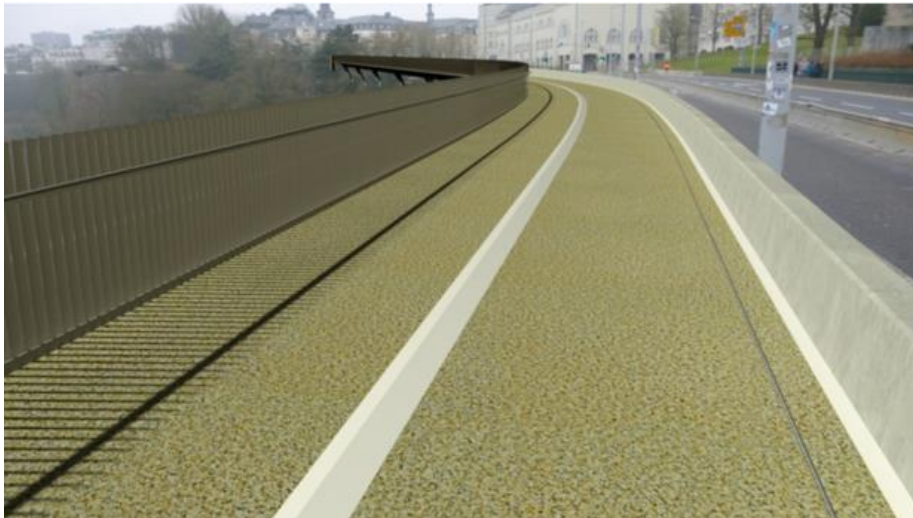
LUXEMBOURG Le pont passerelle qui relie la centre-ville à la gare était fermé depuis plus d'un an en raison de travaux. Hier, il a rouvert, faisant place à une nouvelle voie de bus.

Le Quotidien, 04.11.2019

Arbeiten am Viaduc rechtzeitig fertig

Mobilitätsminister François Bausch: Busse werden vom 3. November an in beide Richtungen über die Al Bréck fahren

Luxemburger Wort, 30.10.2019



www.5minutes.rtl.lu, 04.11.2019

... les cyclistes devront patienter.

« Le trottoir élargi (pour les piétons et les cyclistes) sera prêt début 2020 (...). »

Place de la Constitution « Gëlle Fra »



La place de la Constitution changera de visage

www.wort.lu, 05.04.2019



05. April 2019 15 :04 Uhr - Akt: 05. April 2019 15 :04 Uhr

Die Parkplätze bei der „Gëlle Fra“ sollen verschwinden

www.tageblatt.lu, 05.04.2019



Merl, Rue des Celtes

La LVI se rallie à la cause de l'Association pour la Défense des Intérêts Locaux de Merl-Belair

(...) **réouverture de la rue des Celtes pour le trafic motorisé devra être évitée** (...)

importance d'une **réouverture sélective pour la mobilité douce** (...)

(Lettre au MMTP, 20.06.2019)

Durchfahrt unerwünscht

Schöffenrat der Stadt Luxemburg setzt sich gegen mögliche Wiedereröffnung der Rue des Celtes ein

Luxemburg. Weniger Durchgangsverkehr, mehr Lebensqualität: Dies empfinden die Einwohner der Rue des Celtes in Merl, seitdem diese Straße vor sieben Jahren als Sackgasse ausgeschildert worden ist. Seit der Sperrung des Bahnübergangs auf der Zugstrecke Luxemburg-Petingen sorgt diese Maßnahme nun für deutlich Erleichterung auf der einst viel befahrenen Verbindung. Doch diese Situation könnte sich bald ändern.

Enteignung abgeschlossen

Zur Erinnerung: Nachdem die Bahnstrecke Luxemburg-Petingen von 2004 bis 2012 instand gesetzt wurde, wird die Bahnschranke zwischen Schlewenhof und Cessingen nicht mehr genutzt. Von Merl aus ist die Rue des Celtes seitdem eine Sackgasse. Die einst geplante Unterführung wurde bislang nicht verwirklicht, weil die benötigten Grundstücke bis dato noch nicht in staatlichem Besitz waren.

Doch nun scheint die seit dem Jahr 2011 laufende Enteignungsprozedur in trockenen Tüchern zu sein, wie der hauptstädtische Mobilitätsschöffe Patrick Gold-

schmidt (DP) in der jüngsten Ratsitzung zu verstehen gab. „Durch die Gerichtsurteile ist es jetzt möglich, diese Arbeiten, hauptsächlich in Leudelingen, durchzu-

führen. Theoretisch könnte man die Rue des Celtes dann auch wieder für den Verkehr freigeben“, erklärte er auf Nachfrage von Rätin Héloïse Bock (DP).

Gleichzeitig unterstrich Goldschmidt aber auch, dass die Stadt Luxemburg der Meinung sei, dass diese nun schon seit sieben Jahren geltende Straßensperre keine Behinderungen in der aktuellen Verkehrsführung mit sich bringe. Dementsprechend könne man die Rue des Celtes auch für Fußgänger und die sanfte Mobilität umbauen. Aber: „Die Entscheidung liegt nicht bei uns, sondern beim Mobilitätsministerium.“ Aus diesem Grund wolle man diesen Wunsch beim nächsten Treffen mit dem zuständigen Minister, François Bausch, diskutieren, so Goldschmidt.

Angenehmeres Wohnen

Auch Schöffe Serge Wilmes (CSV) brachte dieses Thema kurz darauf in den sozialen Medien ins Ge-

spräch: „Seit der Schließung ist das Wohnen dort für die Einwohner angenehmer geworden. Dies soll auch in Zukunft so bleiben – zumindest ist das die Meinung des hauptstädtischen Schöffensrats“, unterstrich er. Mit dieser Aussage sorgte er auch prompt für reichlich Reaktionen.

„Das Verkehrsproblem löst man nicht, indem man eine Straße sperrt...“, meint etwa eine Person. Vor allem sei diese Sperrung nur zustande gekommen, weil ein Landwirt sein Grundstück für die Unterführung nicht verkaufen wolle. Es sei demnach nicht so vorgesehen gewesen.

Eine Frau spricht sich klar für die verkehrsreduzierte Variante aus: „Das ist die Gelegenheit, einen sicheren Radweg in Richtung Stadtzentrum zu planen. Dies vor allem, da bereits ein Weg in Richtung Bartringen besteht und in Zukunft weitere Radwege in Richtung Hollerich und Cessingen geplant sind.“



Die Schließung der Rue des Celtes für den Durchgangsverkehr hat die Lebensqualität der Einwohner verbessert. Foto: Guy Jellay

Öffnung der Straße nach Merl gefordert

Leudelingen. Der Leudelinger Schöffensrat hat sich in einem offenen Brief an Mobilitätsminister François Bausch für die schnelle Wiedereröffnung der Strecke zwischen Leudelingen und Merl ausgesprochen. „Die Diskussion über

Auch Cessingen will Gleisüberquerung

Leudelingen. Der Interessenverein des hauptstädtischen Ortsteils Cessingen spricht sich für eine Wiedereröffnung der Strecke zwischen Leudelingen und Merl aus. Dies in einem Brief, den er an Mobilitätsminister François Bausch gerichtet hat. Geht es dem Inte-

Luxemburger Wort, 22.05.2019

LW, 02.09.2019

LW, 12.09.2019

PC11 - Dalheim

Ancienne Route Romaine Kiem

(...) cette liaison devrait être fermée à tout trafic, sauf cyclistes et riverains, surtout considérant qu'une alternative pour le trafic motorisé existe (...)

(Lettre à l'AC Dalheim, 25.04.2019)

Lors de sa séance publique du 21.07.2019, le **conseil communal a rejeté la proposition d'interdire toute circulation sauf riverains, vélos et machines agricoles et de limiter à 50 km/h la vitesse** sur le chemin rural « Stengener Boesch » entre Dalheim et Welfrange.

Freie Fahrt im Stengenerboesch

Schöfferrat bei Votum über Sperrung des Feldweges zwischen Dalheim und Welfringen überstimmt

Luxemburger Wort, 26.08.2019

Verfahrenre Situation

Stengener Bësch bei Dalheim bleibt offen für Autos

Luxemburger Wort, 28.09.2019



PC 15 - Schieren

Rue de la Gare: **rehaussement de la vitesse** de 30 à 50 km/h

Zu viele Unfälle

Künstliche Verengungen in der Schierer Rue de la Gare haben schon nach zwei Jahren ausgedient

Schieren. Vor wenigen Tagen wurden in der Rue de la Gare in Schieren alle vier Ausbuchtungen, die die Straße künstlich verengten, entfernt. Sie waren dort vor zwei Jahren eingerichtet worden, nachdem der Gemeinderat hier eine Zone mit Maximaltempo von 30 km/h eingeführt hatte.

Auf Nachfrage meinte Bürgermeister André Schmit, es habe in der Straße zu viele Unfälle, insbesondere mit Radfahrern, gegeben, da sich kaum jemand an die Geschwindigkeitsbegrenzung von 30 km/h halte. Man werde das Verkehrsreglement denn auch wahrscheinlich wieder ändern.

Rue de la Gare als Schleichweg

Viele Verkehrsteilnehmer nutzen die Rue de la Gare als Schleichweg in Richtung Ettelbrück, um den alltäglichen Stau insbesondere in den frühen Abendstunden zu umfahren.

Im Herbst 2017 hatten die Gemeindeverantwortlichen aus Schieren die flächendeckende Einführung von Tempo-30-Zonen sowie ebenfalls eines neuen

Schulwegekonzepts beschlossen. Bei den zwei ineinandergreifenden Projekten stehen Sicherheit und Lebensqualität an oberster Stelle.

Abgesehen von den Staatsstraßen, der Route de Luxembourg und der Route de Stegen, wurden die

neuen Tempo-30-Zonen in allen Wohnvierteln der Gemeinde eingeführt. Im Prinzip war das Vorhaben, das auch die Schaffung von vier Spielzonen mit Tempo-20-Begrenzung umfasst, schon im Herbst 2014 im Gemeinderat bewilligt worden.

Die letztlich fruchtlosen Bemühungen der Gemeinde, zugleich auch eine Entschärfung der Route de Stegen zu erwirken und die dortigen Rechtsvorfahren aufrechterhalten zu können, hatten die Umsetzung in der Folge aber verzögert. NiM



In der Rue de la Gare in Schieren soll die Tempo-30-Zone wieder abgeschafft werden.

Foto: Nico Müller

(...) comment un rehaussement de la limite de vitesse est censé réduire le risque d'accidents liés aux excès de vitesse ? (...)

(Lettre à l'AC Schieren, 19.11.2019)

Luxemburger Wort, 24.10.2019

Assemblée générale ECF 2019

Bruxelles (B), 17 - 18 mai 2019



Le comité de l'ECF, élu à Bruxelles



C. Najdovski (F)
Président



L. Passamonti (IT)
Trésorier



R. Fiser (RO)
Vice-présidente



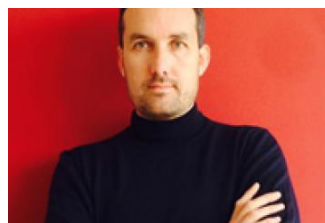
L. Strömgren (S)
Vice-président



H. Swarttouw (NL)
Vice-président



C. Thomé (F)
Vice-présidente



A. Tursi (IT)
Vice-président



D. Ó Tuama (IRL)
Vice-président



C. Stoica (ROU)
Secrétaire général
intérim

www.ecf.com

MERCI

Membres

Nous remercions tous nos membres qui, par leur fidélité, nous encouragent à poursuivre nos revendications et activités.

Sans leur appui le vélo n'aurait pu reprendre la place qui lui est due.

Donateurs

Un merci spécial à tous ceux qui, par leurs dons, continuent à financer les postes rémunérés auprès de notre association.

Sans leur appui cette professionnalisation n'aurait jamais pu être réalisée.

Bénévoles

Un grand merci à tous nos bénévoles qui, au cours de l'exercice 2019, nous ont prêté main forte dans tous les domaines imaginables qui peuvent se présenter dans nos activités.

Sans leur appui nous ne saurions réaliser tant de projets.

Comité

Un grand merci aux membres du comité et spécialement à notre personnel.

Au risque d'oublier l'un ou l'autre

Un grand merci pour une bonne collaboration en 2019

- Automobile Club du Luxembourg (ACL)
- ADFC, bed+bike
- Administrations communales de Beaufort, Parc Hosingen, Tandel, Weiswampach, Wincrange
- Administration du cadastre et de la topographie
- Administration des ponts et chaussées - Division de la mobilité durable
- Camprilux, Casa Fabiana, CAJL, CFL, Etika, Inform, Naturata, RentaBike Ardennes, Dikrich, Möllerdall, Miselerland, Touristinfo Vëlo's Statioun, Velocenter Goedert, Velo Sport Center, Velosophie
- Centre de formation pour conducteurs (CFC)
- Commission européenne
- Cours de Justive de l'Union européenne
- Croix-Rouge luxembourgeoise
- European Cyclists' Federation (ECF)
- Klimabündnis Lëtzebuerg
- Luxembourg for tourism
- Lycée technique des Arts et Métiers
- Ministère de la Culture
- Ministère de la Mobilité et des Travaux publics - Cellule mobilité douce,
- Ministère de l'Economie - Direction générale du tourisme
- Ministère de la Santé
- Naturpark Our, Naturpark Oewersauer
- Nei Aarbecht
- Oekozer, Mouvement écologique, Oekofonds
- ORT Éislek, Möllerdall, Miselerland, Guttland, Sud
- Pic'Art
- Police Grand-Ducale
- Vélo en ville
- Verband der Radfahrlehrer moveo·ergo·sum e.V.
- Verkéiersverbond et Mobilitészentral
- Ville de Luxembourg



ainsi qu'aux innombrables personnes qui, au courant de l'année 2019, nous ont soutenus dans notre travail.